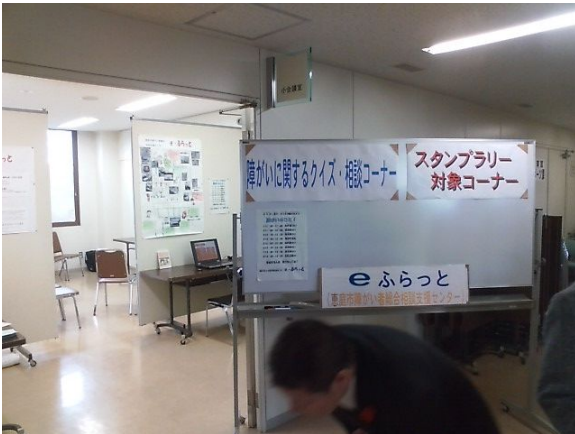


いーふらっとだよ e-ふらっとだよ

第 7 号

ふれあい福祉まつりに参加しました



平成22年11月6日、土曜日に恵庭市民会館で行われました、ふれあい福祉まつりに参加させていただきました。左の写真は準備中のときの写真です。北海道で作成された「わかってください。手をかしてください。」のDVDをみてもらい、そのあと障がいに関する〇×クイズをみなさんに行ってもらいました。みなさん、障がいに対する意識が高いのか、用意した問題をほとんど間違えることなく答えてくれました。子どもからお年寄りまで参加してくださって、いろいろな年齢層の人々が障がいのことを知

っていく、そのような機会が持てて良かったなと思っております。

右の写真ですが、e-ふらっとの交流で来てくれた皆さんに協力していただきました。ふれあい福祉まつりに来る人々にe-ふらっとがどんなところなのか、どんなことを行っているのかを知ってもらえればと作りました。とてもわかりやすく、カラフルに作ってあります。協力してくれたみなさんありがとうございました！！見たことない方はぜひ、e-ふらっとに見に来て下さいね**

最後にDVDですが、障がいの特性や障がいのある方への配慮を正しく理解してもらうことを目的としています。8つの障がい（視覚・聴覚・肢体不自由・内部障がい・知的・発達障がい・精神・重心）について、どんなふうに接したらいいのか、どんな配慮をしたらいいのかを当事者や家族の方が伝えています。見てみたい方は気軽にe-ふらっとにお声かけ下さい☆（熊田記）



2回目!

ふらっと😊紹介

~その2~

多機能型事業所

光と風の里恵み野西

(就労移行支援・生活介護)



『光と風の里恵み野西』

恵庭市恵み野西6丁目20番6

TEL: 0123-39-7755

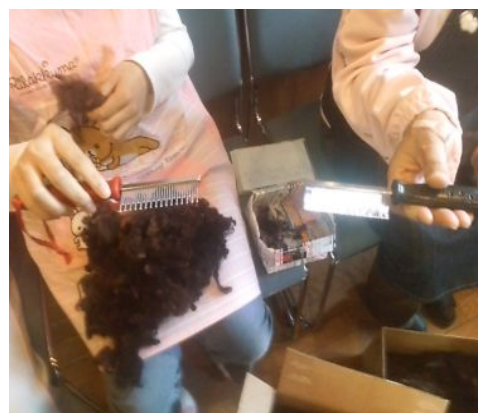
FAX: 0123-39-7766

このコーナーは、恵庭市内の社会資源を紹介しています。今回は、今年8月に開所した『光と風の里恵み野西』をご紹介します。

JR恵み野駅から10分ほど歩くと、さわやかな水色の建物が見えてきます。左の写真が建物の外観です。

玄関を入ると、吹きぬけの開放感あるホールがあります。見学に行った日、通所しているメンバーが『解毛作業』をしていました。『解毛作業』は刈り取って染色した羊の毛を手や専用のクシをつかい、ほどいてふわふわにします。その後は依頼主に納品し、手芸用のキットとして販売されるそうです。右下の写真は羊の毛（茶色の毛）と専用のクシです。一緒に作業をさせてもらったのですが、やってみるとなかなか根気が必要です。みなさん集中して作業した結果、仕上げの段階では見事にふわふわな毛になっていました(*^_^*)

『光と風の里恵み野西』は、さきに紹介した『解毛作業』などを行っている『生活介護』のほか、恵庭市内で1ヶ所しかない『就労移行支援』の事業所でもあります。一般就労を希望する65歳未満の障がいのある人に対して、必要な知識や技術を身につけるための訓練の機会を提供します。恵み野西では、スーパーで商品の品出しの実習（実習は他にもあります）や企業見学などを行っています。



皆さんのいきいきとした表情を見ていると、日中に役割を持って過ごせる場所や仕事に向けて準備できる場所って大切なんだな、と感じました。

活動中に質問に答えてくれたメンバーさん、対応してくれた職員の皆さん、ご協力ありがとうございました★この事業所のパンフレットはe-ふらっとにもありますので、どうぞお立ち寄りください。次回もお楽しみに！（相田記）



e-ふらっと活動状況



e-ふらっとの最近の様子をお知らせします。

9月～11月にかけて、行事への参加が多くありました。相談以外のふれあいの機会として私たちも楽しく関わらせていただきました。

千歳地域生活支援センターが主催する精神保健家族学習会（10/14、29、11/16）では統合失調症の方の家族を対象に、どんな制度が使えるのか、どんなところに日中通うことができるのか等の話をさせていただきました。11/6は、ふれあい福祉まつりに参加。11/17には、出前講座として事業所のスタッフと家族を対象に成年後見制度についてお話をさせていただきました。

交流スペースで行われている自由交流は、様々な障がいのある方が気軽に来て、自由にお話をして元気になれる場所として、利用いただいています。参加するメンバーによって様々な話題が出てきており、私たちも毎回楽しく参加しています。

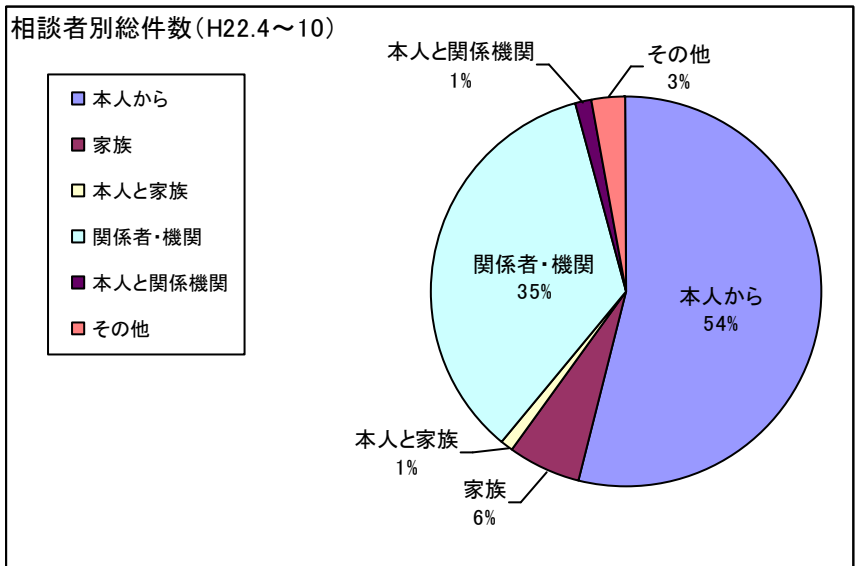
事務局を担当している恵庭市障がい者地域自立支援協議会では部会ごとに内容や取り組み方の特色が現れてきています。北海道障がい者条例のガイドラインを使って、恵庭市の現状についてチェックしたり、様々な機関が集まることで、今まで気づかなかった、視点も発見することができています。明らかになった地域課題を今後どう取り扱うか検討が必要になってきました。

（相内記）

事務局を担当している恵庭市障がい者地域自立支援協議会では部会ごとに内容や取り組み方の特色が現れてきています。北海道障がい者条例のガイドラインを使って、恵庭市の現状についてチェックしたり、様々な機関が集まることで、今まで気づかなかった、視点も発見することができています。明らかになった地域課題を今後どう取り扱うか検討が必要になってきました。

（相内記）

相談者別総件数(H22.4～10)



支援内容別（重複）

単位：件

1 福祉サービスの利用等に関する支援	407	7 家計・経済に関する支援	54
2 障害や病状の理解に関する支援	124	8 生活技術に関する支援	107
3 健康・医療に関する支援	160	9 就労に関する支援	98
4 不安の解消・情緒安定に関する支援	1018	10 社会参加・余暇活動に関する支援	586
5 保育・教育に関する支援	16	11 権利擁護に関する支援	6
6 家族関係・人間関係に関する支援	254	12 その他	780




おしらせ





《12月以降の予定》


- 「本人・家族のつどい（10：30～12：00）」「土よう交流（13：00～15：00）」
12月11日（土）、1月15日（土）、2月5日（土）、3月12日（土）
- 「恵庭市障がい者地域自立支援協議会」各部会
第1部会～就労・日中（1/12）、第2部会～重度障がい（1/18）、第3部会～子ども（12/15）
第4部会～地域づくり（12/14）、第5部会～支援者（12/16）
- 「自由交流」毎週 月、木（15：00～17：00）
- 「年忘れ交流会」12月30日（木）12：00～15：00
※予定についてはホームページでも随時お知らせしますので、あわせてご覧ください。

編集後記

年齢とともに、あっという間に時間が過ぎていく感じが強くなっています。日々の仕事に追われてしまうと、だんだん目の前のことしか見えなくなるので、時々、深呼吸をして背筋を伸ばして、広く遠くを見渡すような気持ちに切り替えるようにしています・・・ああ、こんなこと書くなんてやっぱり年だ（く）
(はらだ) 

自転車が大好きで、冬もスパイクタイヤをつけた自転車で通勤中です☆恵庭の道路は除雪が良くて、冬も気持ちよく通勤できます。ささやかなことですが、元気であるために大切な時間です。みなさんは元気であるために工夫していることはありますか？（あいうち）


スノーボードをする私にとって、今年の冬は2度目のシーズンになります。自分が楽しいと思えるものに出会い、行える幸せを感じています。みなさんはどんなことに楽しさや幸せを感じますか？
(くまだ) 

食欲の秋も終わり、12月は大掃除や年賀状の準備などに追われそうですが、今年やることは年内に片付けてすっきり新年を迎えたいなあ…と思っています。
(あいだ) 

恵庭市障がい者総合相談支援センター e-ふらっと

〒061-1446 北海道恵庭市末広町 155 番地

電話：0123-33-8222 ファックス：0123-34-7744

メール：e-flat.syougai@bz03.plala.or.jp

ホームページ：http://eflat-syougai.com/